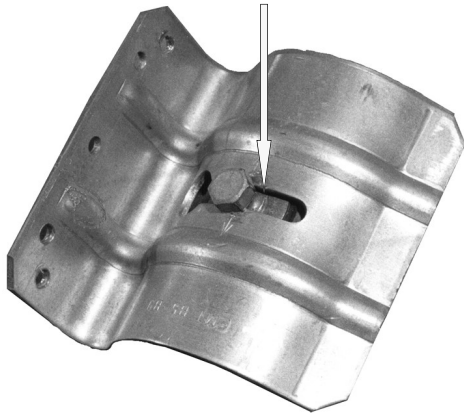


MONTERINGSVEJLEDNING FOR PMT-BESLAG L-40.

1

Obs! Der er plads til pakningen under beslaget.



Man starter montering af PMT-L med at løsne den eksisterende skrue og sætte beslaget ned over bolthovedet. Beslaget justeres vinkelret på tagfladen, og tagskruen spændes igen. Start med at montere beslag i den nederste række skrues ved tagfod.

2



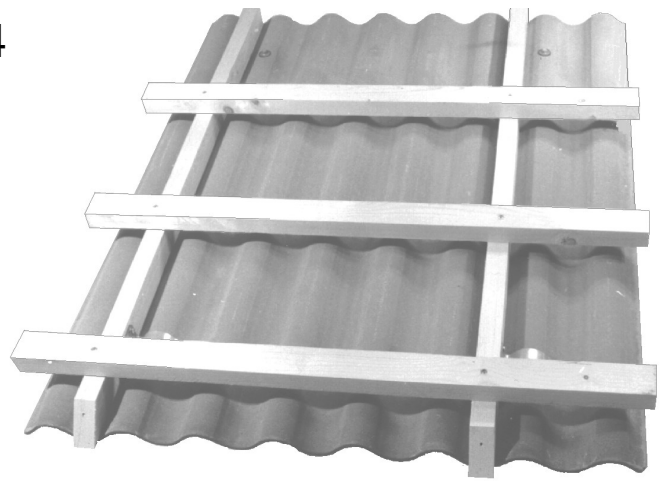
Herefter monteres der beslag og oprettes lægter ved begge gavlender fra tagfod til tagrygning, så der tages hensyn til evt. skævheder på tagfladen. Derefter udlægger man resten af de lodrette lægter på taget, trækker en snor mellem gavllægterne og opretter/monterer resten af lægterne i beslagene ved tagfoden.

3



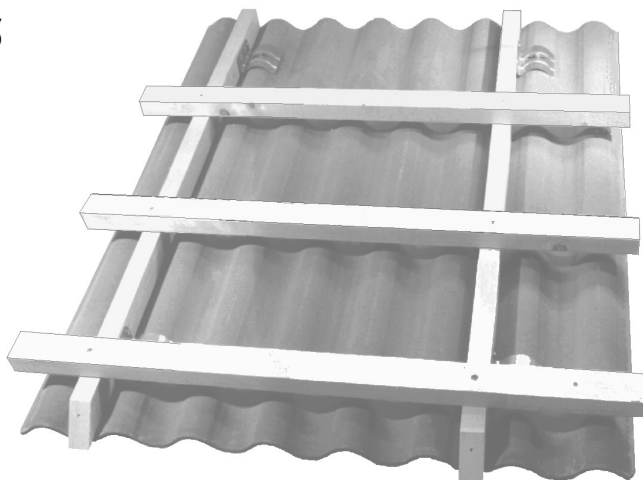
På de oprettede lodrette lægter ved tagfod skrues man den første vandrette lægte på, når man har bestemt, hvor den nye tagfod "går fri" af de gamle plader. (Se vejl. for tagmateriale/fodblik). Brug en snor/kridtsnor til denne første lægte, så man har et 100% ret udgangspunkt til resten af lægtningen.

4



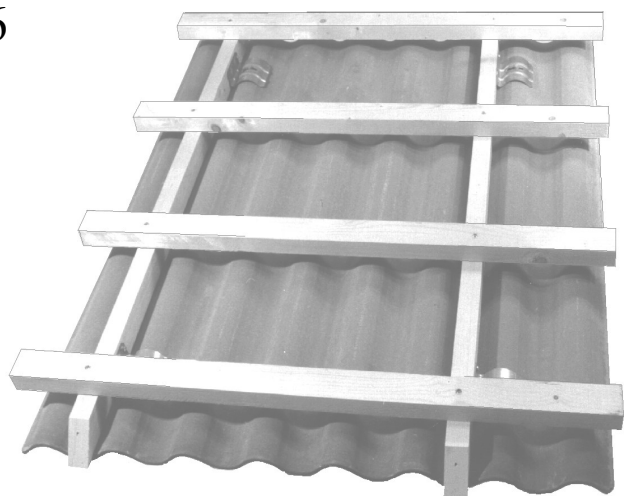
Herefter skrues man de rækker lægter på, der er plads til op til næste række tagskrues. Krydslægtningen opfylder Arbejdstilsynets krav til trædesikkert underlag ved korte lægteafstande. Samtidig sparer man ophængning af sikkerhedsnet under taget. (Hvis der er et frit fald på mere end 2 m under tagfladen.)

5



Snoren mellem gavllægterne flyttes med op til den næste række tagskrues. Man står nu sikkert på denne nye lægtning, (der er statte tagstiger) og kan nu montere en ny række L beslag (som beskrevet på billede nr. 1), samtidig med at man opretter og fastgør de lodrette lægter i den ny række beslag.

6



De næste rækker lægter op til tagrygningen kan nu monteres med samme fremgangsmåde, som tidligere beskrevet. Ved at montere sternbrædt i enderne af de lodrette lægter kan taget nu færdigmonteres med rendejern og tagrender, uden indgreb i de gamle tagplader. God arbejdslyst.